



IJCAD PUBLISH

IJCAD でのパブリッシュ 〈連続印刷〉 のすすめ

目次

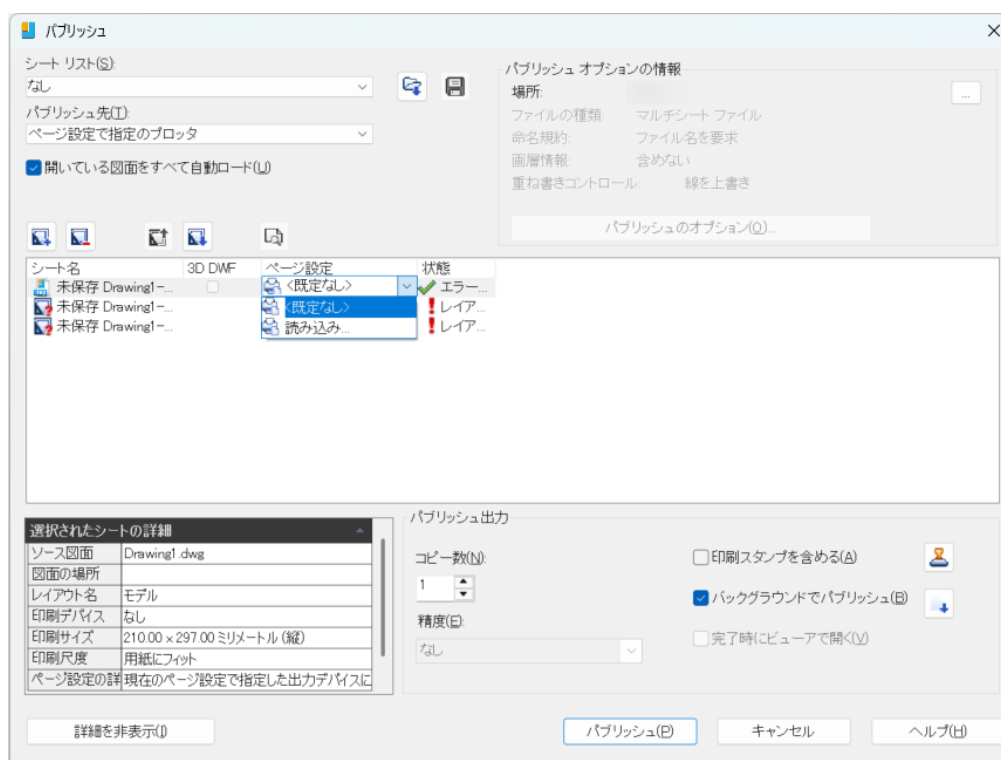
SECTION 1 : パブリッシュの概要.....	3
SECTION 2 : パブリッシュの流れ.....	4
パブリッシュの事前準備と手順.....	4
SECTION 3 : ページ設定について.....	7
ページ設定の作成手順.....	7
他ファイルからのページ設定の読み込む方法	10
パブリッシュ内で他ファイルからのページ設定の読み込む方法.....	12
DWF ファイルの表示について	14

SECTION 1 : パブリッシュの概要

IJCAD のパブリッシュは図面ファイルから紙への出力や、DWF などの電子図面セットを簡単に出力することができる機能です。

紙への出力は、「ページ設定」で設定されたプリンタへ出力します。電子図面セットは、出力される図面セットをデジタル化したものです。

IJCAD では、DWF、DWFx、PDF ファイルへの出力に対応しています。



パブリッシュのダイアログ

SECTION 2 : パブリッシュの流れ

パブリッシュの機能を活用するには、あらかじめ「ページ設定」を作成しておく事が必須となります。適切に設定されたページ設定を作成しておくことで、パブリッシュから複数の図面を容易に出力することが可能になります。

パブリッシュの事前準備と手順

パブリッシュは以下のような手順で行います。

1 : 図面を作図する。



2 : モデルやレイアウトの "ページ設定" を作成する。



3 : コマンドを実行して、印刷したいモデル・レイアウトを追加する。



4 : 各シート（モデル・レイアウト）のページ設定を選択する。



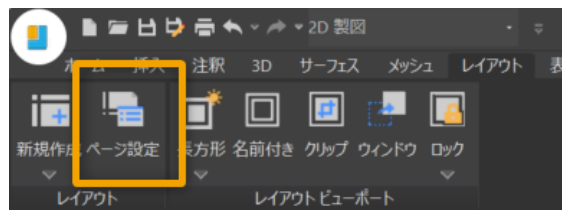
5 : その他設定を確認して、パブリッシュを実行する。

1：図面を作図する。

通常どおりに図面を作図します。

2：モデルやレイアウトの”ページ設定”を作成する。

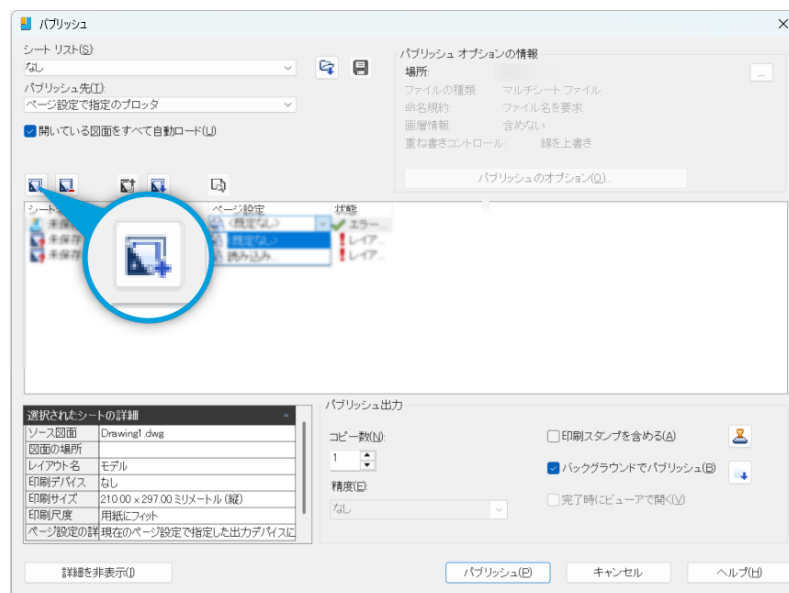
書き終えた図面ファイルのページ設定を作成します。「レイアウト」タブ内にある「ページ設定」ボタンから、好きなタイミングで作成することができます。作成手順の詳細は、後述の「ページ設定について」を参照してください。



ページ設定管理

3：パブリッシュを実行して印刷したいモデル・レイアウトを追加する。

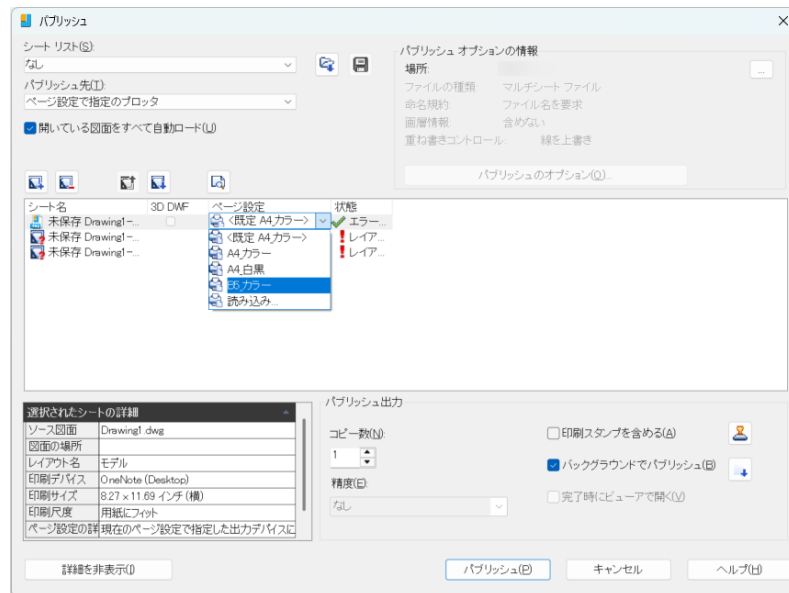
パブリッシュを実行すると、現在開いているファイルのモデル・レイアウトが項目として自動的に追加されます。その他のファイルのシート（モデル・レイアウト）を追加したい場合は、図面を追加ボタンから追加します。



シートを追加ボタン

4：各シート（モデル・レイアウト）のページ設定を選択する。

パブリッシュする各シートのページ設定を選択します。標準ではシートに設定されているページ設定が表示されます。



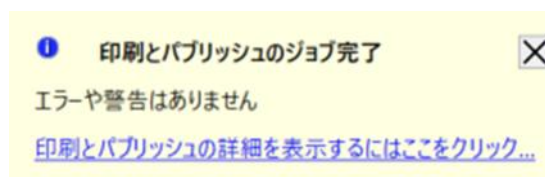
ページ設定の選択

5：その他のオプションを設定してパブリッシュ。

- パブリッシュ先
- 印刷スタンプ
- 単一ページごとに dwf/PDF ファイルとして出力するか、1 ファイルにまとめた dwf/PDF ファイルを作るか。

など、パブリッシュのその他の設定を指定します。

設定が完了したら、パブリッシュボタンをクリックすると出力が始まります。完了するまでしばらくお待ちください。



SECTION 3 : ページ設定について

ページ設定は、基本的に印刷の設定画面で設定する内容と同じです。

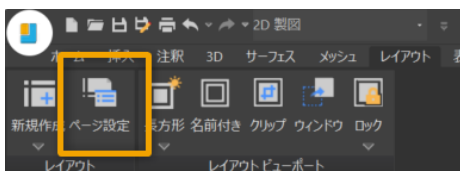
多くの設定をその都度指定するのではなく、「名前の付いたページ設定」として保存しておくことで時間を節約できます。

名前の付いたページ設定は、[ページ設定管理] ダイアログから、モデル空間やペーパー空間（レイアウト）に適用できます。また、別の図面からページ設定を読み込んで、現在の図面に適用することもできます。

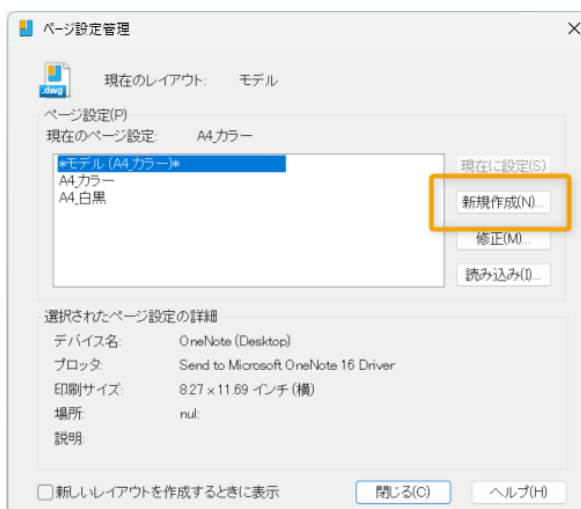
既定では、初めてレイアウトにアクセスすると、レイアウトは「初期化」され既定のページ設定が割り当てられます。既定のページ設定には、「*モデル*」 「*レイアウト 1*」 「*レイアウト 2*」 のような名前が割り当てられます。

ページ設定の作成手順

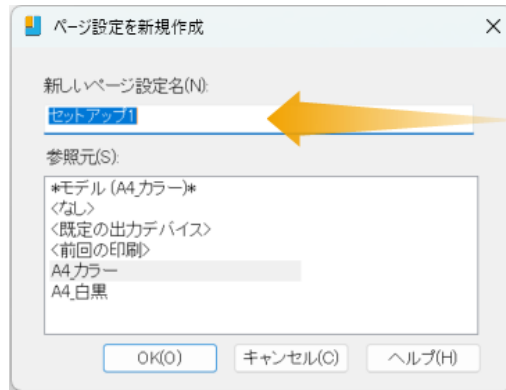
1. 「レイアウト」タブ内にある「ページ設定」ボタンから [ページ設定管理] を開きます。



2. [ページ設定管理] ダイアログボックスの [ページ設定] 領域で、[新規作成] ボタンをクリックします。

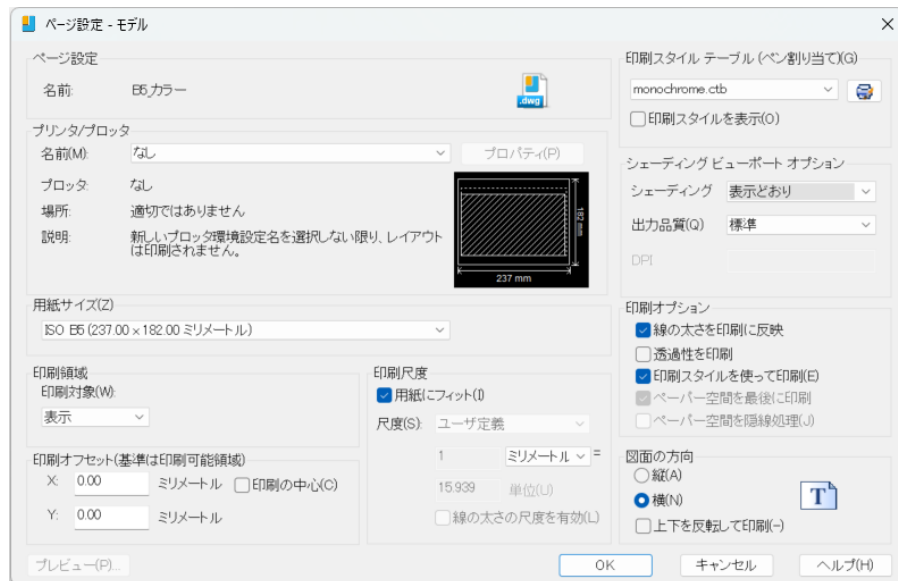


3. [ページ設定を新規作成] ダイアログ ボックスで、新しいページ設定の名前を入力します。

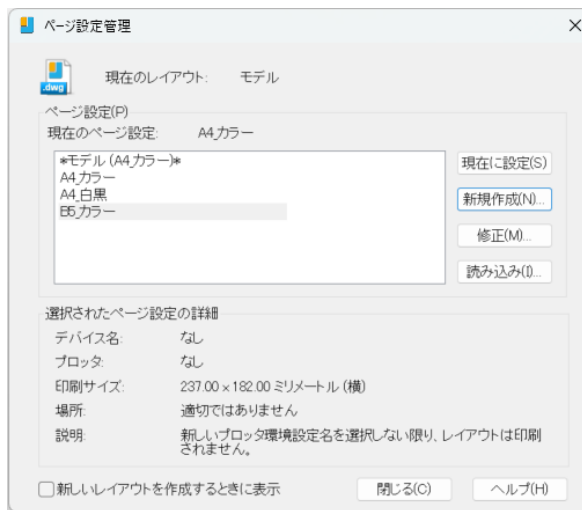


[参照元] リストからベースになるページ設定を選択し、[OK] ボタンをクリックします。

4. 選択したページ設定で指定されている設定が [ページ設定] ダイアログに表示されます。通常の印刷設定と同じように、出力したいプリンタや用紙サイズ、印刷尺度、印刷範囲、印刷スタイルなど、必要な設定を変更して [OK] ボタンをクリックします。



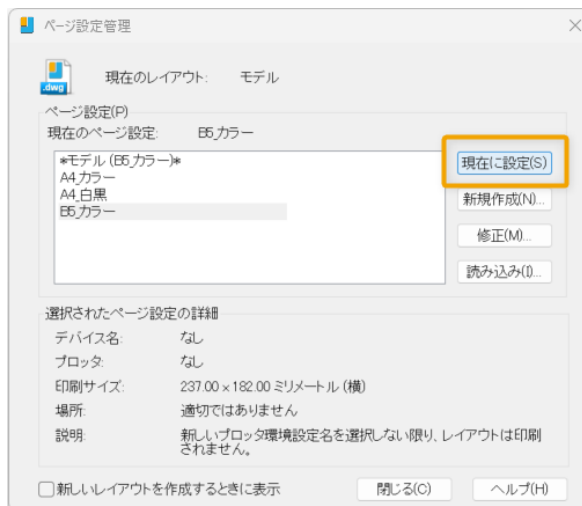
5. 新しいページ設定が、[ページ設定管理] ダイアログ内にある [ページ設定] 領域のリストに表示されます。



6. 以上で完了です。[ページ設定管理] ダイアログ ボックスの、[閉じる] をクリックします。

新しいページ設定を現在のレイアウトに適用するには、[ページ設定管理] ダイアログ ボックスで適用したいページ設定を選択して[現在に設定] ボタンをクリックします。

尚、レイアウトのページ設定は、ファイル内の各レイアウトすべてに共通して利用いただけます。

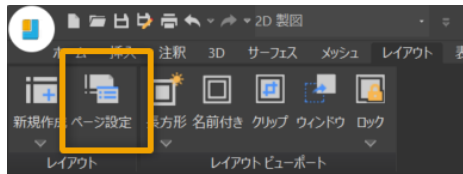


他ファイルからページ設定を読み込む方法

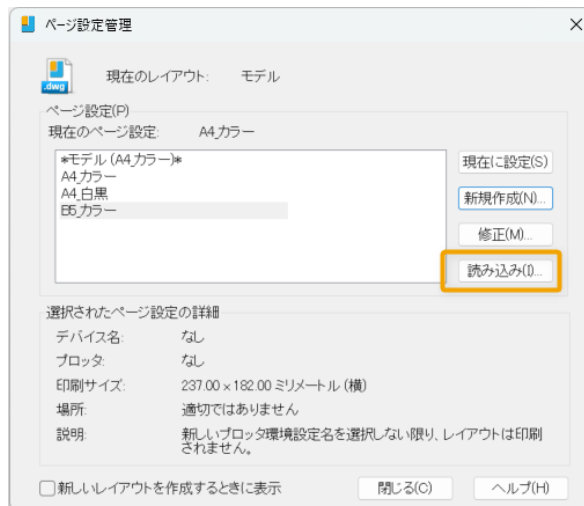
一度ページ設定を作成した後は、その設定を新しいファイルや既存のファイルに読み込んで利用することができます。

ページ設定を読み込む手順は次のとおりです。

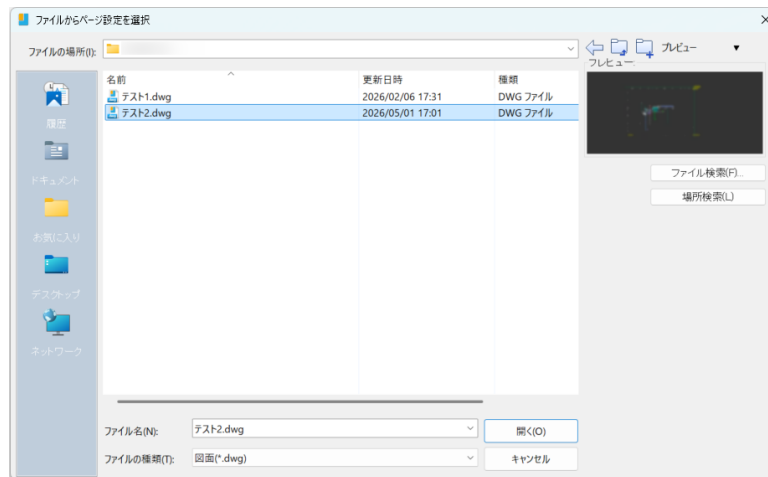
1. 作図領域下部にある空間タブを右クリックして [ページ設定管理] をクリックします。



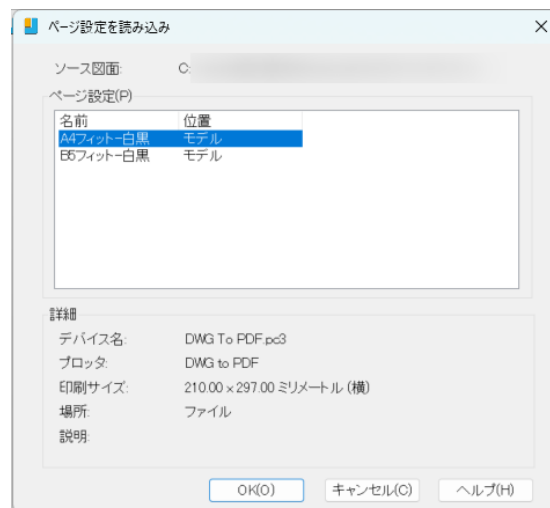
2. 読み込みボタンをクリックします。



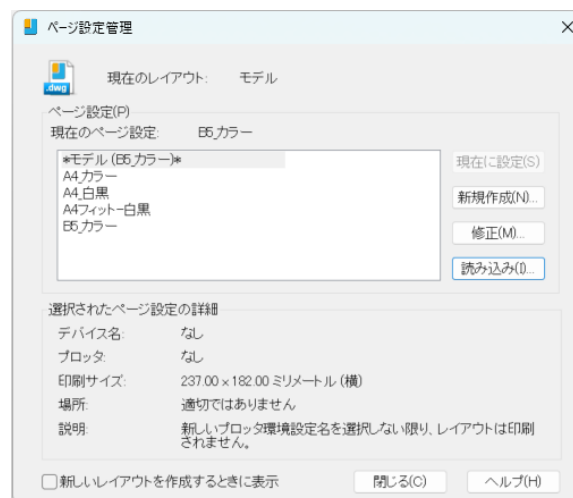
3. ページ設定を取り込みたいファイルを選択します。



4. ページ設定を入力したダイアログに開いたファイルにあるページ設定が表示されるので、取り込みたいページ設定を選択します。（複数選択可）
※モデル用・レイアウト用どちらのページ設定も読み込みできます。

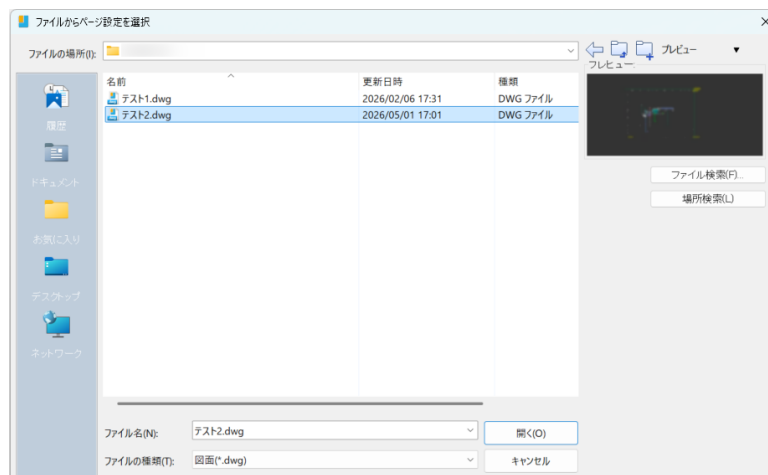
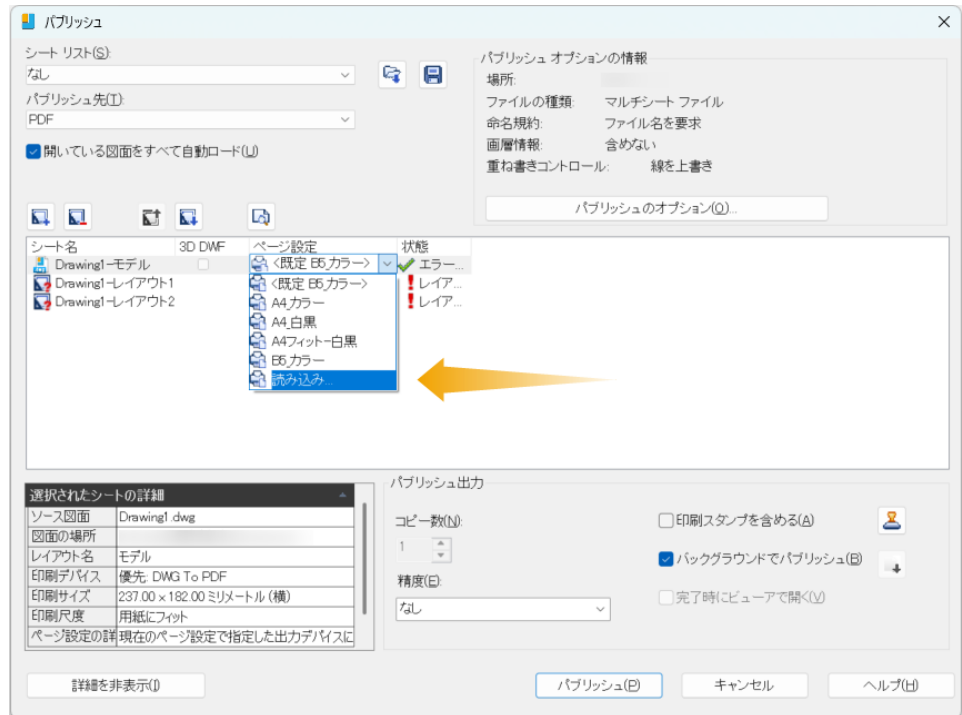


5. ページ設定が読み込まれます。

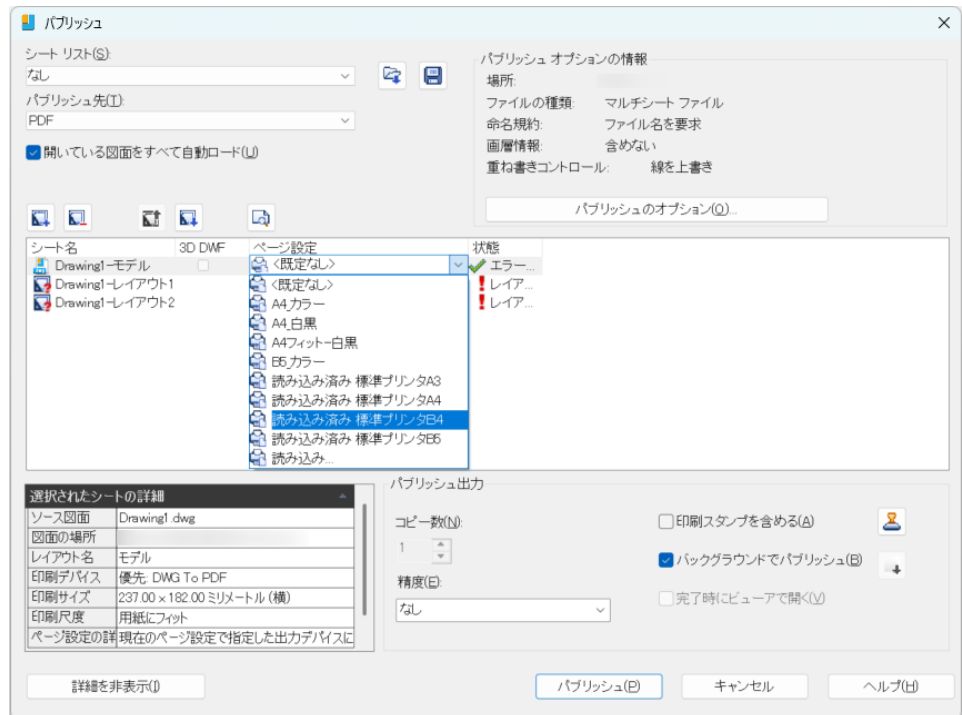


パブリッシュ内で、他ファイルからページ設定を読み込む方法

パブリッシュの設定中に他のファイルからページ設定を取り込んで利用することができます。ページ設定欄の選択で「読み込み…」を選択すると、ファイルの選択になります。



選択したファイルのページ設定が読み込まれ、選択できます。



DWF ファイルの表示について

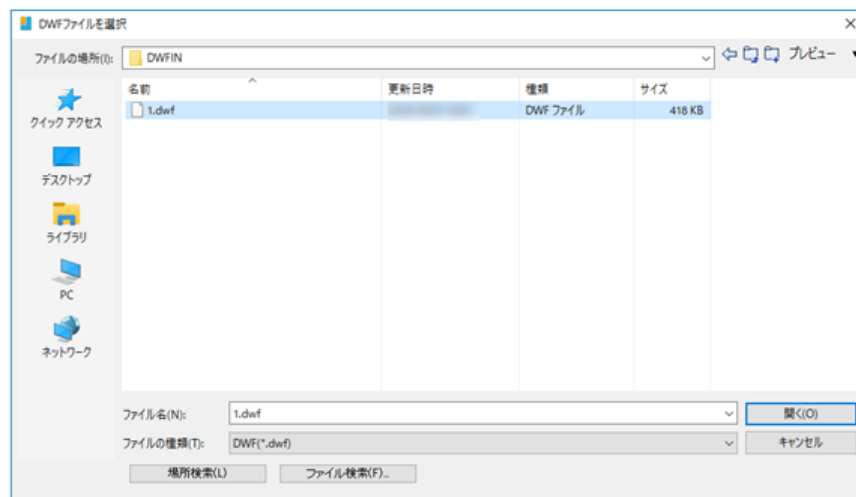
IJCAD では、DWFアンダーレイ（DWFATTACH）コマンドを実行することで、DWFファイルを参照して表示させることもできます。この場合、DWFファイルをスナップして作図することはできません。

また、STD以上のグレードではDWF読み込み（DWFIN）コマンドが搭載されているため、DWFファイルをオブジェクトとして取り込むことも可能です。

DWF読み込みコマンドを実行すると、DWFファイルを選択するダイアログが起動します。該当のファイルを選んで「開く」を押すと、ブロックオブジェクトとして読み込むことができます。



DWFINボタンの配置



IJCAD PUBLISH

IJCAD でのパブリッシュ（連続印刷）のすすめ

発行日： 2026 年 5 月 1 1 日 第 2 版

発 行： システムメトリックス 株式会社

連絡先： 〒460-0002

愛知県名古屋市中区丸の内1-15-20
ie丸の内ビルディング11F

W E B： [HTTPS://WWW.IJCAD.JP](https://www.ijcad.jp)

本ドキュメントに記載されている会社名、製品名は全て関係各社の商標または登録商標です。
文中に商標・著作権マークの表示はしていませんのでご了承下さい。